

Основные индикаторы

		% Изм			% Изм
Доходность 10-летних КО США, %	3.58	-27	Официальный курс ЦБР, руб/\$	25.2464	0.90%
Доходность 30-летних КО США, %	4.11	-26	Валютный курс, \$/евро	1.4367	-1.69%
Цена на нефть Brent spot, \$/брл	91.02	-10.79%	PTC	1,194.11	-7.11%
Цена на нефть Brent (3 мес), \$/брл	95.62	-9.37%	DJIA	10,365.45	-6.98%
Цена на нефть Urals, \$/брл	91.15	-9.02%	S&P 500	1,106.42	-8.79%

Комментарии и прогнозы:

Внешний долг РФ:

Бегство в качество. Американский фондовый рынок за 1 день потерял \$1.2 трлн своей капитализации.

Внутренний долг РФ:

Спрэды по-прежнему достигают 10-15 п.п. Сегодня на фоне внешнего негатива настроения инвесторов могут лишь ухудшиться.

Новости и ключевые события:

Российские:

ВЭБ предоставит поддержку банкам в преддверии выплат по внешнему долгу

Радионет допустил технический дефолт при выплате купона по облигациям 2-й серии

S&P поместило рейтинги Внешэкономбанка в список CreditWatch с прогнозом «Негативный»

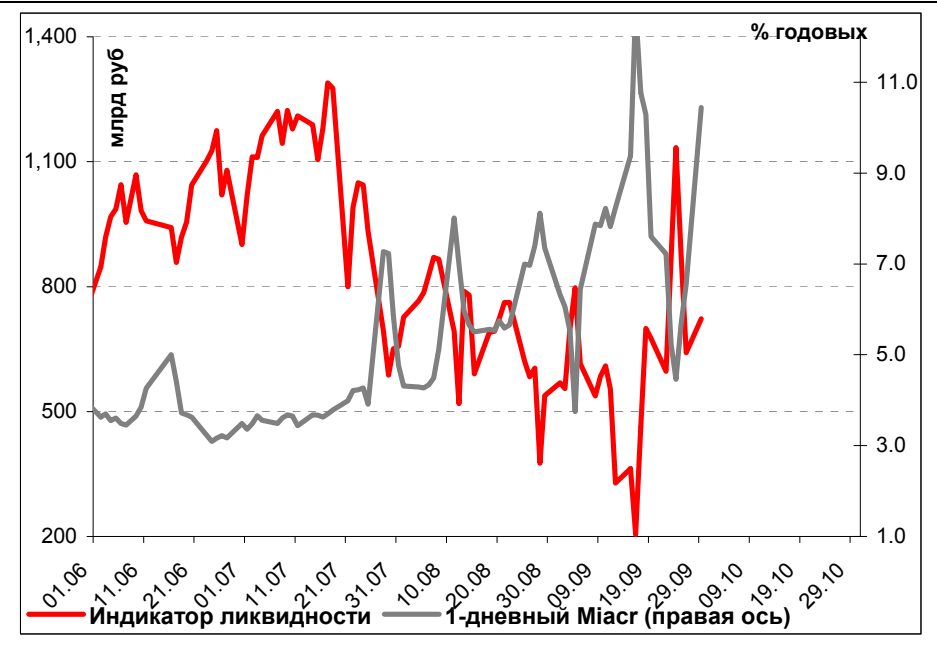
S&P поместило рейтинги Томской области В+ в список CreditWatch с прогнозом «Негативный»

S&P поместило рейтинги Омска в список CreditWatch с прогнозом «Негативный»

КОРПОРАТИВНЫЕ НОВОСТИ

Денежные потоки

Илл. 1. Индикатор Ликвидности Альфа-Банка



ОСНОВНЫЕ НОВОСТИ

ВЭБ предоставит поддержку банкам в преддверии выплат по внешнему долгу

Вчера российское правительство сообщило о своей новой мере, направленной на поддержку банков перед выплатами по внешнему долгу. ВЭБ предоставит до \$50 млрд банкам и компаниям, которым предстоят существенные платежи по внешнему долгу до конца этого года. ЦБ РФ также может рассмотреть возможность прямой поддержки банков через кредиты без обеспечения.

Официальная оценка ЦБ РФ объема главной части погашения по внешнему долгу до конца 2008 г. составляет \$39 млрд, из которых \$15 млрд приходится на внешний долг банков, а другие \$24 млрд – на внешние обязательства компаний.

Такой поддержки для ВЭБа будет более чем достаточно для рефинансирования корпоративных платежей по внешнему долгу до конца года, так как объем платежей по нашим расчетам составит всего \$10 млрд.

Остальной объем внешнего долга составляют либо выплаты по депозитам дочерних компаний, либо по синдицированным кредитам. Таким образом, эта мера представляет сильный шаг со стороны правительства в сторону оздоровления рыночной обстановки и укрепления уверенности зарубежных рынков в отношении способности России оплачивать корпоративный долг.

Еще одним результатом этой меры, однако, станет дополнительный способ увеличения государственного фондирования банковской системы, которое может отложить замедление роста кредитования и сокращение объема государственных депозитов на более долгий срок. Более того, мы полагаем, что данное сообщение очень своевременно, учитывая текущий кризис мировой финансовой системы, и будет способствовать укреплению уверенности в банковском секторе.

КОРПОРАТИВНЫЕ НОВОСТИ:

- ВТБ 24 определил ставку 3-4 купонов 1-го выпуска облигаций в размере 9.75% годовых (+155 б.п.) и выставил годовую оферту.
- МДМ-Банк выставил полугодовую оферту по 3-му выпуску облигаций объемом 6 млрд. руб., ранее ставка купона была установлена в размере 12% годовых
- ЦБ признал 3-4 выпуски облигаций банка ДельтаКредит несостоявшимися.
- Кировский завод выкупил по оферте 65% 1-го выпуска облигаций объемом 1.5 млрд. руб.

Внешний долг РФ

Накануне после трехчасового заседания 205 голосами «За» и 228 голосами «против» в Сенате США был провален законопроект, позволявший правительству выкупать «плохие» и неликвидные активы у банков на \$700 млрд. Несмотря на то, что после заседания представители обеих партий заявили, что продолжат разработку документа, который может быть рассмотрен уже 2 октября. Инвесторы отреагировали на эту новость массовым бегством в «качество», в результате чего доходности UST-10 упали до отметки 3.6% (-25 б.п.). В свою очередь, рынок акций продемонстрировал рекордное снижение с 1987 года. Dow Jones потерял 7%, S&P -8.8%.

Еще до начала заседания на рынок обрушился целый поток тревожных новостей из финансового сектора. Помимо национализации британского банка Bradford & Bingley и предоставления порядка \$16 млрд странами Бенюлюкса для поддержки Fortis инвесторы ожидали и другие негативные новости. Так, вчера стало известно о том, что крупнейшим по активам американский банк Citigroup при поддержке Федеральной корпорации по страхованию депозитов покупает банковский бизнес Wachovia. Также правительство Исландии национализировало третий по величине национальный банк Glitnir, а крупнейший по размеру активов японский банк Mitsubishi UFJ покупает за \$9 млрд 21% Morgan Stanley. По итогам дня индекс S&P Financials потерял сразу 16%.

После провала попытки принятия закона о помощи финансовому сектору ФРС может предпринять другую попытку для поддержки банковского сектора. В настоящее время, судя по фьючерсам на чикагской товарной бирже, ФРС пойдет на снижение ключевой процентной ставки на 0.25% на своем следующем заседании 29 октября.

На фоне внешнего негатива заметно выросли все CDS развивающихся рынков. В частности, российские CDS-5 прибавили почти 15 б.п. и закрылись на уровне 255 б.п. Котировки наиболее ликвидных суверенных евробондов Rus-30 продолжили свое падение, упав до отметки 103% от номинала (-0.4%). Таким образом, спрэд между Rus-30 и USD-10 расширился еще на 15 б.п. до 325 б.п.

Рынок рублевых облигаций

Накануне из-за снижения ликвидности и роста однодневных ставок объем торгов оказался незначительным. Основной интерес инвесторов по-прежнему сосредоточен в коротких бумагах 1-го эшелона (Газпром-4, РЖД-8, ВТБ-5). В текущих рыночных условиях компании, которые не имеют достаточных источников рефинансирования, вынуждены продавать бумаги с большим дисконтом к рынку (АИЖК, ЛК Уралсиб-2, Копейка-2, Русский Стандарт-6). В ближайшее время ситуация с ликвидностью будет оставаться напряженной, в результате чего высокая волатильность на рынке облигаций будет сохраняться. Вчера однодневные ставки МБК находились в пределах 7-8% годовых.

Вчера по решению ММВБ было решено приостановить торги сразу 4-ех выпусков: АИЖК-8, МосОбласть-7, УРСА-7, Дикая Орхидея. Однако, мы хотели бы отметить, что снижение котировок носило чисто технический характер. В самом начале торговой сессии участники рынка проводили

переоценку своих портфелей, после чего котировки этих бумаг вернулись на свой прежний уровень.

В настоящее время индикатор ликвидности составляет порядка 720 млрд руб. Сегодня и завтра Минфин планирует провести аукционы на срок на пять и одну недели соответственно. Совокупный объем предложенных средств может достигать 500 млрд руб.

Илл. 2. Выпуски рублевых корпоративных облигаций с наибольшим объемом сделок

Эмитент	Объем в обращении, млн руб	Дата погаш-я	Дюрация погаш-я	Дата оферты	Дюрация до оферты	Ставка купона	Дата очередного купона	Средняя цена	Изм-е ср. цены, %	Дох-ть к оферте, %	Дох-ть к погашению, %	Оборот, млн руб
Газпром-4	5 000	10.02.10	1.31	--	--	8.22%	11.02.09	99.85	0.05	--	8.50	70.34
АмурМеталл	1 500	26.02.09	0.41	--	--	9.80%	26.02.09	96.92	10.12	--	18.62	58.54
ВТБ-5	15 000	17.10.13	--	23.04.09	0.55	8.60%	23.10.08	98.00	-0.76	12.89	--	98.01
Еврокоммерц-3	3 000	18.06.10	--	19.12.08	0.22	9.48%	19.06.09	95.02	0.52	37.11	--	47.99
Магnezит-2	2 500	28.03.11	--	03.04.09	0.47	8.75%	28.09.08	94.39	-3.42	22.48	--	76.47
МосОблГаз-1	2 500	16.05.11	--	14.11.08	0.13	8.80%	14.11.08	92.26	0.15	101.95	--	93.19
РусФинансБ-4	4 000	12.02.10	1.31	--	--	7.74%	13.02.09	90.00	-4.26	--	16.78	462.96
ТГК-1	4 000	11.03.14	--	16.03.10	1.40	7.75%	17.03.09	80.00	-18.36	26.45	--	48.00

Источник: ММВБ, расчеты Альфа-Банка

Альфа-Банк принимал участие в следующих выпусках корпоративных облигаций: АЛФИН-2, Инпром-2, Интегра-2, Кубаньэнерго, Ленэнерго-2, -3, МЕЧЕЛ ТД, МОЭСК, РЕСТОРАНТС-2, -3, РуссНефть, ТМХ-2, УдмуртНП, УЗПС: организатор. АвтоВАЗ-3, ИТЕРА, Макромир-2, МартаФ-3, ОГК-6, Рост-Лайн, ТрансФин-М-2: со-организатор.

Илл. 3. Динамика российских суверенных и субфедеральных еврооблигаций

	Дата погашения	Дюрация, лет	Дата ближайшего купона	Ставка купона	Цена закрытия	Изм, %	Доходность к		Спред по дюрации	Изм. Спреда	М. Дюрация	Объем выпуска, МЛН	Валюта	Рейтинги S&P/Moodys/Fitch				
							оферте/погашению	Текущая доходность						S&P	Moodys	Fitch		
Суверенные																		
Россия-18	24.07.18	6.70	01.24.09	11.00%	137.14	-0.04%	5.95%	8.02%	292	20.7	6.50	3 467	USD	BBB+	/	Baa1	/	BBB+
Россия-28	24.06.28	9.64	12.24.08	12.75%	161.18	-0.72%	6.99%	7.91%	341	35.2	9.31	2 500	USD	BBB+	/	Baa1	/	BBB+
Россия-30	31.03.30		03.31.09	7.50%	103.25	-0.72%	6.99%	7.26%	341	39.7	10.89	2 001	USD	BBB+	/	Baa1	/	BBB+
Минфин																		
Минфин-11	14.05.11	2.53	05.14.09	3.00%	96.54	0.54%	4.42%	3.11%	240	12.3	2.43	1 750	USD	BBB+	/	Baa1	/	BBB+
Муниципальные																		
Москва-11	12.10.11	2.66	10.12.08	6.45%	92.24	0.31%	9.51%	6.99%	--	--	--	374	EUR	BBB+	/	Baa1	/	BBB+
Москва-16	20.10.16	6.24	10.20.08	5.06%	78.25	7.90%	8.97%	6.47%	--	--	--	407	EUR	BBB+	/	Baa1	/	BBB+

Источник: Bloomberg, расчеты Альфа-Банка

Илл. 4. Динамика российских банковских еврооблигаций

	Дата погашения	Дюрация, лет	Дата ближайшего купона	Ставка купона	Цена закрытия	Изм, %	Доходность к		Спред по дюрации	Изм. Спреда	Спред к суверенным еврооблигациям	Объем выпуска, млн	Валюта	Рейтинги S&P/Moodys/Fitch					
							оферте/погашению	Текущая доходность						S&P	Moodys	Fitch			
Банковские																			
Абсолют-09	07.04.09	0.50	10.07.08	8.75%	102.22	-0.03%	4.38%	8.56%	264	37.4	-157	200	USD	#N/A	N.A.	/	Baa3	/	A-
Абсолют-10	30.03.10	1.43	03.30.09	9.13%	92.86	0.44%	14.60%	9.83%	1286	1.3	865	175	USD	#N/A	N.A.	/	Baa3	/	A-
АК Барс-10	28.06.10	1.62	12.28.08	8.25%	85.74	0.05%	18.12%	9.62%	1638	31.2	1217	250	USD	BB-e	/	Ba2	/	BB	
АК Барс-11	20.06.11	2.38	12.20.08	9.25%	84.74	-18.47%	16.40%	10.92%	1466	940.7	1045	300	USD	#N/A	N.A.	/	Ba2	/	BB
Альфа-09	10.10.09	0.97	10.10.08	7.88%	93.12	1.38%	15.36%	8.46%	1362	-111.3	941	400	USD	BB	/	Ba1	/	BB	
Альфа-12	25.06.12	3.14	12.25.08	8.20%	77.60	-1.03%	16.45%	10.57%	1443	69.0	1050	500	USD	BB	/	Ba1	/	BB	
Альфа-13	24.06.13	3.75	12.24.08	9.25%	84.86	-1.93%	13.69%	10.90%	1128	84.2	774	400	USD	BB	/	Ba1	/	BB	
Альфа-15*	09.12.15	5.09	12.09.08	8.63%	78.68	0.08%	13.32%	10.96%	1060	26.7	737	225	USD	B+	/	Ba2	/	BB-	
Альфа-17*	22.02.17	5.69	02.22.09	8.64%	75.70	-4.38%	13.57%	11.41%	1053	102.6	762	300	USD	B+	/	Ba2	/	BB-	
Банк Москвы-09	28.09.09	0.97	03.28.09	8.00%	95.20	-1.93%	13.31%	8.40%	1157	245.6	736	250	USD	#N/A	N.A.	/	A3	/	BBB
Банк Москвы-10	26.11.10	1.97	11.26.08	7.38%	90.08	-1.66%	12.77%	8.19%	1103	121.0	682	300	USD	NR	/	A3	/	BBB	
Банк Москвы-13	13.05.13	3.77	11.13.08	7.34%	77.52	-3.45%	14.12%	9.46%	1171	126.6	817	500	USD	#N/A	N.A.	/	A3	/	BBB
Банк Москвы-15*	25.11.15	5.21	11.25.08	7.50%	74.51	-2.38%	13.09%	10.07%	1037	75.8	714	300	USD	#N/A	N.A.	/	Baa1	/	BBB-
Банк Москвы-17*	10.05.17	5.88	11.10.08	6.81%	65.57	-2.41%	13.75%	10.38%	1071	62.9	780	400	USD	#N/A	N.A.	/	Baa1	/	BBB-
Банк Союз	16.02.10	1.31	02.16.09	9.38%	94.27	-0.93%	14.07%	9.95%	1233	109.2	812	125	USD	B	/	B1	/	#N/A	N.A.
БИН Банк-09	18.05.09	0.61	11.18.08	9.50%	99.94	0.00%	9.56%	9.51%	782	32.9	361	100	USD	B	/	#N/A	N.A.	/	B-
ВТБ-08	11.12.08	0.20	12.11.08	6.88%	99.71	0.00%	8.21%	6.90%	647	33.9	226	550	USD	BBB+	/	A2	/	BBB+	
ВТБ-11	12.10.11	2.64	10.12.08	7.50%	88.08	-0.97%	12.33%	8.52%	1031	72.1	638	450	USD	BBB+	/	A2	/	BBB+	
ВТБ-12	31.10.12	3.48	10.31.08	6.61%	83.00	0.43%	11.99%	7.96%	958	17.9	604	1 200	USD	BBB+	/	A2	/	BBB+	
ВТБ-15*	04.02.15	5.21	02.04.09	6.32%	90.74	-1.77%	8.21%	6.96%	550	63.5	227	750	USD	BBB	/	A2	/	BBB	

РТБ-16	15.02.16	6.16	02.15.09	4.25%	79.56	-3.58%	8.02%	5.34%	499	81.9	207	500	EUR	RRR+	/	A2	/	RRR+
ВТБ-18	29.05.18	6.60	11.29.08	6.88%	75.68	-3.01%	11.02%	9.08%	799	67.5	508	2 000	USD	BBB+	/	A2	/	BBB+
ВТБ-35	30.06.35	10.69	12.31.08	6.25%	69.91	-4.19%	9.32%	8.94%	574	68.0	234	1 000	USD	BBB+	/	A2	/	BBB+
ГПБ-08	30.10.08	0.08	10.30.08	7.25%	100.00	0.00%	7.09%	7.25%	535	32.6	114	1 050	USD	BBB+	/	A3	/	#N/A N.A.
ГПБ-11	15.06.11	2.45	12.15.08	7.97%	106.63	-0.14%	5.30%	7.47%	328	39.5	-64	300	USD	BB+	/	Baa1	/	#N/A N.A.
ГПБ-13	28.06.13	3.88	12.28.08	7.93%	84.14	0.40%	12.45%	9.43%	1004	19.8	650	500	USD	BBB-	/	A3e	/	#N/A N.A.
ГПБ-15	23.09.15	5.43	03.23.09	6.50%	71.46	-0.68%	12.81%	9.10%	977	33.6	686	1 000	USD	BBB-	/	A3	/	#N/A N.A.
Зенит-09	07.10.09	0.95	10.07.08	8.75%	92.54	0.07%	17.02%	9.46%	1528	27.9	1108	200	USD	#N/A N.A.	/	Ba3	/	B+
Кредит Европа-10	13.04.10	1.43	10.13.08	7.50%	94.37	-6.09%	11.60%	7.95%	986	477.7	566	250	USD	#N/A N.A.	/	Ba1	/	#N/A N.A.
ЛОКО-10	01.03.10	1.35	03.01.09	10.00%	94.03	0.00%	14.80%	10.63%	1306	33.6	885	100	USD	#N/A N.A.	/	B2	/	B
МБРР-09	29.06.09	0.73	12.29.08	8.80%	95.07	0.00%	16.00%	9.26%	1426	35.4	1005	100	USD	#N/A N.A.	/	B1	/	B+
МБРР-16*	10.03.16	5.39	03.10.09	8.88%	84.56	0.00%	12.08%	10.50%	904	20.3	613	60	USD	#N/A N.A.	/	B2	/	#N/A N.A.
МДМ-10	25.01.10	1.26	01.25.09	7.77%	90.21	0.88%	16.28%	8.61%	1454	-39.7	1033	425	USD	BB	/	Ba1	/	BB
МДМ-11*	21.07.11	2.43	01.21.09	9.75%	80.66	-5.90%	18.92%	12.09%	1690	299.7	1297	200	USD	B+	/	Ba2	/	BB-
МежпромБ-10	12.02.10	1.30	02.12.09	9.50%	94.97	0.00%	13.63%	10.00%	1189	33.6	769	150	USD	BB-	/	B1	/	B
МежпромБ-10-2	06.07.10	1.67	07.06.09	9.00%	72.49	-12.13%	31.39%	12.42%	2965	987.9	2544	200	EUR	BB-	/	B1	/	B
MNB-09	06.10.09	0.99	10.06.08	3.59%	92.35	-0.30%	11.68%	3.89%	994	65.4	573	500	USD	#N/A N.A.	/	Baa2	/	BBB
НОМОС-09	12.05.09	0.60	11.12.08	8.25%	94.52	0.01%	17.97%	8.73%	1623	34.9	1202	150	USD	#N/A N.A.	/	Ba3	/	B+
НОМОС-10	02.02.10	1.28	02.02.09	8.19%	86.35	-1.38%	20.30%	9.48%	1856	152.6	1435	200	USD	#N/A N.A.	/	Ba3	/	B+
НОМОС-16	20.10.16	5.23	10.20.08	9.75%	82.35	0.00%	13.39%	11.84%	1068	28.3	745	125	USD	#N/A N.A.	/	B1	/	B+
Петрокоммерц-09	27.03.09	0.49	03.27.09	8.00%	90.50	-2.16%	30.16%	8.84%	2842	546.1	2421	225	USD	B+	/	Ba3	/	#N/A N.A.
Петрокоммерц-09-2	17.12.09	1.14	12.17.08	8.75%	84.39	-5.48%	24.30%	10.37%	2256	564.5	1835	425	USD	B+	/	Ba3	/	#N/A N.A.
ПромсвязьБ-10	04.10.10	1.79	10.04.08	8.75%	84.68	0.01%	18.18%	10.33%	1644	33.4	1223	200	USD	BB-	/	Ba2	/	B+
ПромсвязьБ-11	20.10.11	2.57	10.20.08	8.75%	76.48	0.31%	19.28%	11.44%	1726	22.1	1333	225	USD	BB-	/	Ba2	/	B+
ПромсвязьБ-13	15.01.13	3.37	01.15.09	10.75%	82.17	0.17%	16.72%	13.08%	1431	25.3	1077	150	USD	BB-	/	Ba2	/	B+
ПромсвязьБ-18*	31.01.18	5.63	01.31.09	12.50%	98.92	0.00%	12.64%	9.62%	966	20.2	674	100	USD	B	/	Ba3	/	B-
ПСБ-15*	29.09.15	5.70	03.29.09	6.20%	89.63	-0.97%	8.18%	6.94%	514	38.0	223	400	USD	#N/A N.A.	/	A3	/	BBB
РенКап-08	31.10.08	0.08	10.31.08	8.00%	98.88	0.00%	21.03%	8.09%	1929	139.3	1508	0	USD	BB- /-	/	#N/A N.A.	/	BB-
РенКап-10	27.06.10	1.61	12.27.08	9.50%	94.90	0.00%	12.83%	10.01%	1109	33.3	689	300	USD	B-	/	B1e	/	B-
Росбанк-09	24.09.09	0.95	12.24.08	9.75%	99.22	-1.26%	10.59%	9.83%	885	169.7	464	86	USD	#N/A N.A.	/	Baa3	/	A-
Росевробанк	13.10.08	0.04	10.13.08	9.00%	99.50	0.00%	22.04%	9.05%	2030	127.7	1609	150	USD	#N/A N.A.	/	B1	/	#N/A N.A.
РСХБ-10	29.11.10	1.99	11.29.08	6.88%	92.51	-0.93%	10.84%	7.43%	910	81.4	489	350	USD	#N/A N.A.	/	A3	/	BBB+
РСХБ-13	16.05.13	3.84	11.16.08	7.18%	84.76	-1.58%	11.51%	8.46%	910	72.9	556	700	USD	#N/A N.A.	/	A3	/	BBB+
РСХБ-14	14.01.14	4.33	01.14.09	7.13%	83.33	-2.03%	11.40%	8.55%	869	77.4	546	750	USD	#N/A N.A.	/	A3	/	BBB+
РСХБ-17	15.05.17	6.18	11.15.08	6.30%	71.35	-2.37%	11.65%	8.83%	862	60.0	570	1 250	USD	#N/A N.A.	/	A3e	/	BBB+
РСХБ-18	29.05.18	6.31	11.29.08	7.75%	75.87	-3.56%	12.04%	10.22%	901	78.8	609	1 000	USD	#N/A N.A.	/	A3	/	BBB+
Русский Стандарт-09	16.09.09	0.96	09.16.09	6.83%	99.75	0.08%	7.09%	6.84%	535	23.5	114	400	EUR	BB-	/	Ba2	/	#N/A N.A.
Русский Стандарт-10	07.10.10	1.79	10.07.08	7.50%	66.21	-33.98%	31.30%	11.33%	2956	2428.8	2536	500	USD	BB-	/	Ba2	/	#N/A N.A.
Русский Стандарт-10-2	29.06.10	1.60	12.29.08	8.49%	68.37	-11.85%	33.85%	12.41%	3211	912.7	2791	400	USD	BB-	/	Ba2	/	BB-
Русский Стандарт-11	05.05.11	2.22	11.05.08	8.63%	67.16	-4.48%	27.00%	12.84%	2526	256.3	2105	350	USD	BB-	/	Ba2	/	#N/A N.A.
Русский Стандарт-15*	16.12.15	4.94	12.16.08	8.88%	71.37	-0.01%	15.62%	12.44%	1291	28.6	967	200	USD	B	/	Ba3	/	#N/A N.A.
Русский Стандарт-16*	01.12.16	4.72	12.01.08	9.75%	57.57	-10.27%	20.72%	16.94%	1801	262.6	1478	200	USD	B	/	Ba3	/	#N/A N.A.
Сбербанк-11	14.11.11	2.82	11.14.08	5.93%	91.66	-0.66%	9.05%	6.47%	703	58.2	310	750	USD	#N/A N.A.	/	A2	/	BBB+
Сбербанк-13	15.05.13	3.92	11.15.08	6.48%	88.73	-1.81%	9.55%	7.30%	714	77.8	360	500	USD	#N/A N.A.	/	A2	/	BBB+
Сбербанк-13-2	02.07.13	4.06	01.02.09	6.47%	88.51	-1.86%	9.52%	7.31%	711	77.9	357	500	USD	BBB+e	/	A2	/	BBB+
Сбербанк-15*	11.02.15	5.26	02.11.09	6.23%	92.78	0.19%	7.68%	6.71%	497	24.6	173	1 000	USD	#N/A N.A.	/	A2	/	BBB
УРСА-09	12.05.09	0.59	11.12.08	9.00%	94.09	-0.93%	19.58%	9.57%	1784	202.0	1363	351	USD	#N/A N.A.	/	Ba3	/	B+

URCA-11*	30.12.11	2.64	12.30.08	12.00%	82.82	-11.41%	19.33%	14.49%	1731	510.9	1339	130	USD	#N/A N.A.	/	B1	/	#N/A N.A.
URCA-11-2	16.11.11	2.60	11.16.08	8.30%	74.62	-0.00%	19.92%	11.12%	1790	35.0	1397	300	EUR	#N/A N.A.	/	Ba3	/	B+
Славинвестбанк	21.12.09	1.15	12.21.08	9.88%	94.53	0.00%	14.88%	10.45%	1314	33.9	893	100	USD	#N/A N.A.	/	B1	/	B+
Татфондбанк-10	26.04.10	1.43	10.26.08	9.75%	95.14	0.00%	13.26%	10.25%	1152	33.4	731	200	USD	#N/A N.A.	/	B2	/	#N/A N.A.
ТранскапиталБ-10	10.05.10	1.47	11.10.08	9.13%	90.34	0.35%	16.15%	10.10%	1441	9.2	1020	175	USD	#N/A N.A.	/	B1	/	#N/A N.A.
ТранскапиталБ-17	18.07.17	5.54	01.18.09	10.51%	84.31	0.00%	13.62%	12.47%	1059	20.3	767	100	USD	#N/A N.A.	/	B2	/	#N/A N.A.
ТранскредитБ-10	16.05.10	1.52	11.16.08	7.00%	88.28	-0.44%	15.39%	7.93%	1365	64.2	944	400	USD	BB	/	Ba1	/	#N/A N.A.
ТранскредитБ-11	17.06.11	2.38	12.17.08	9.00%	87.73	0.34%	14.62%	10.26%	1288	47.4	867	350	USD	BB	/	Ba1	/	#N/A N.A.
Траст-10	29.05.10	1.52	11.29.08	9.38%	90.25	0.00%	16.27%	10.39%	1453	33.9	1032	200	USD	#N/A N.A.	/	B1	/	B-
URCA-10	21.05.10	1.57	05.21.09	7.00%	92.07	0.50%	12.58%	7.60%	1084	-1.2	663	400	EUR	#N/A N.A.	/	Ba3	/	#N/A N.A.
Финансбанк-08	12.12.08	0.20	12.12.08	7.90%	100.44	-0.02%	5.55%	7.87%	381	39.2	-40	250	USD	#N/A N.A.	/	Ba1	/	#N/A N.A.
ХКФ-10	11.04.10	1.40	10.11.08	9.50%	99.63	13.90%	9.76%	9.54%	802	-922.3	382	200	USD	B+	/	Ba3	/	#N/A N.A.
ХКФ-11	20.06.11	2.33	12.20.08	11.00%	90.22	-0.25%	15.52%	12.19%	1378	44.1	957	500	USD	B+	/	Ba3	/	B+e

Источник: Bloomberg, расчеты Альфа-Банка

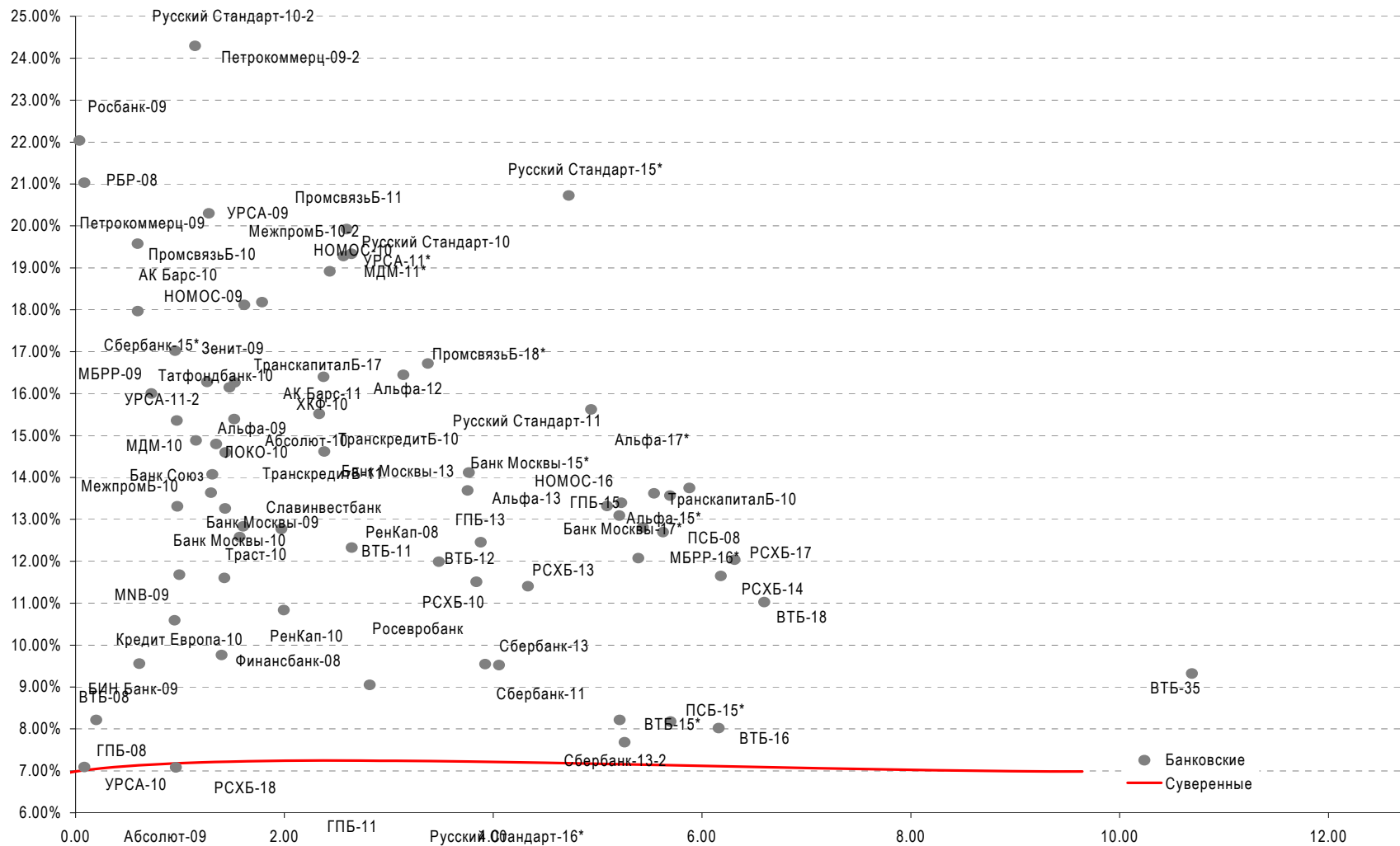
* - доходность и дюрация рассчитываются к дате исполнения опциона на покупку

Илл. 5. Динамика российских корпоративных еврооблигаций в разбивке по секторам

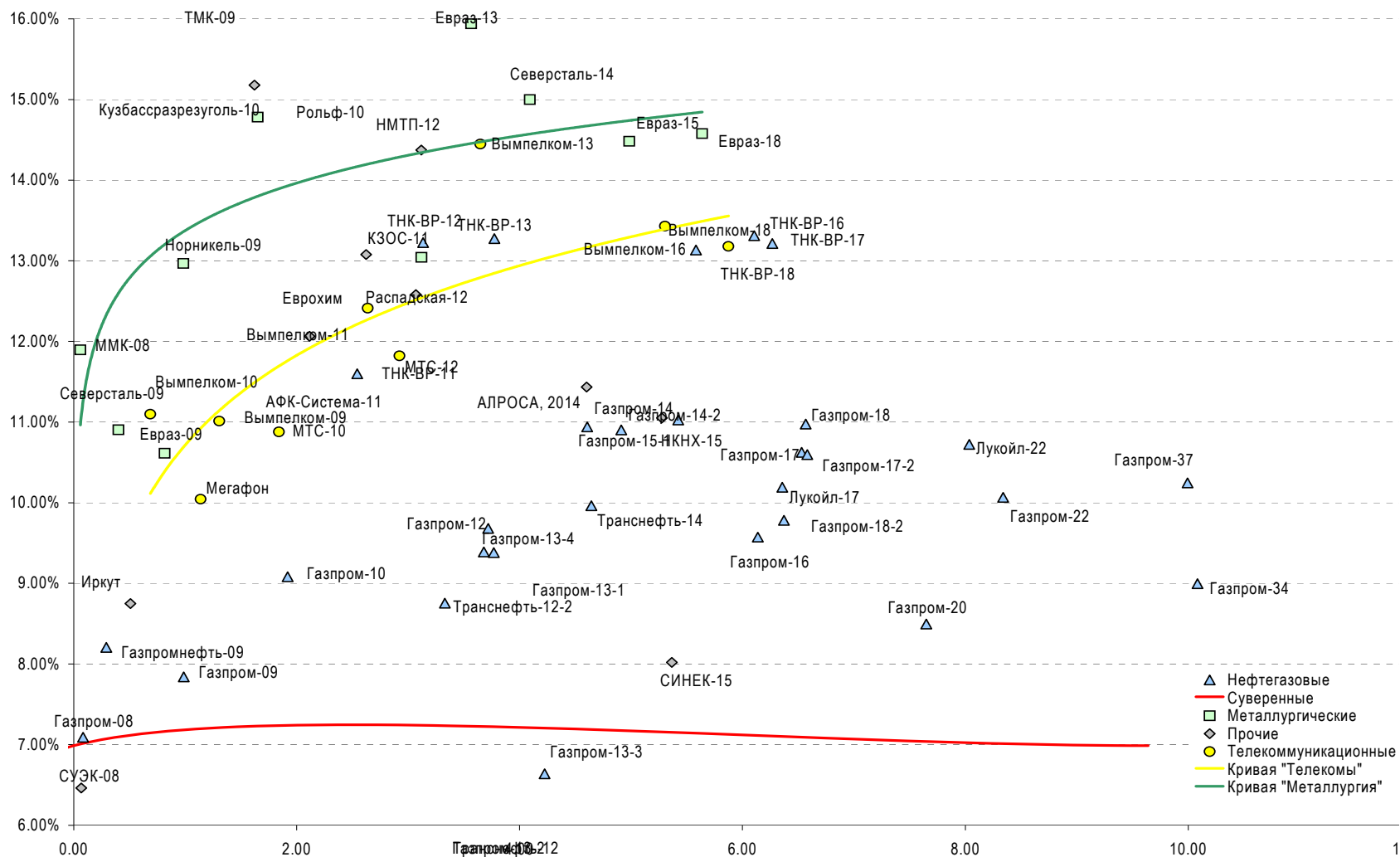
	Дата	Дюрация,	Дата	Ставка	Цена	Изм, %	Доходность к		Спред по	Изм. спреда	Спред к		Объем выпуска,	Валюта	Рейтинги S&P/Moodys/Fitch			
	погашения	лет	ближайшего купона				купона	закрытия			оферте/ погашению	Текущая доходность			дюрации	суверенным еврооблигациям	млн	С&P
Нефтегазовые																		
Газпром-08	30.10.08	0.08	10.30.08	7.25%	100.00	0.00%	7.09%	7.25%	535	32.6	114	1 050	USD	BBB-	/	A3	/	#N/A
Газпром-09	21.10.09	0.99	10.21.08	10.50%	102.64	0.25%	7.84%	10.23%	610	7.3	189	700	USD	BBB	/	A3	/	BBB
Газпром-10	27.09.10	1.92	09.27.09	7.80%	97.75	-0.25%	9.08%	7.98%	734	47.0	313	1 000	EUR	BBB	/	A3	/	BBB
Газпром-12	09.12.12	3.72	12.09.08	4.56%	82.98	-0.15%	9.68%	5.50%	727	34.8	373	1 000	EUR	BBB	/	A3	/	BBB
Газпром-13-1	01.03.13	3.68	03.01.09	9.63%	100.82	-0.54%	9.39%	9.55%	698	45.6	344	1 750	USD	BBB	/	A3	/	BBB
Газпром-13-2	22.07.13	4.34	01.22.09	4.51%	99.31	0.74%	4.67%	4.54%	195	11.0	-128	684	USD	#N/A N.A.	/	#N/A	/	#N/A
Газпром-13-3	22.07.13	4.22	01.22.09	5.63%	95.87	0.14%	6.64%	5.87%	392	24.9	69	389	USD	BBB	/	A3	/	BBB
Газпром-13-4	11.04.13	3.77	10.11.08	7.34%	92.61	0.59%	9.38%	7.93%	697	14.6	343	400	USD	BBB	/	A3	/	BBB
Газпром-14	25.02.14	4.61	02.25.09	5.03%	76.74	0.10%	10.94%	6.55%	822	26.1	499	780	EUR	BBB	/	A3	/	BBB
Газпром-14-2	31.10.14	4.91	10.31.08	5.36%	76.25	-0.66%	10.90%	7.03%	819	42.5	495	700	EUR	BBB	/	A3	/	BBB
Газпром-15-1	01.06.15	5.42	06.01.09	5.88%	76.47	-2.41%	11.03%	7.68%	799	68.8	508	1 000	EUR	BBB	/	A3	/	BBB
Газпром-16	22.11.16	6.14	11.22.08	6.21%	81.27	0.44%	9.57%	7.64%	654	12.9	362	1 350	USD	BBB	/	A3	/	BBB
Газпром-17	22.03.17	6.53	03.22.09	5.14%	70.23	-0.35%	10.62%	7.31%	759	26.1	468	500	EUR	BBB	/	A3	/	BBB
Газпром-17-2	02.11.17	6.58	11.02.08	5.44%	70.80	-0.02%	10.60%	7.68%	756	20.6	465	500	EUR	BBB	/	A3	/	BBB
Газпром-18	13.02.18	6.57	02.13.09	6.61%	75.11	-1.38%	10.98%	8.79%	794	42.4	503	1 200	EUR	BBB	/	A3	/	BBB
Газпром-18-2	11.04.18	6.37	10.11.08	8.15%	90.00	-0.30%	9.78%	9.05%	675	24.9	383	1 100	USD	BBB	/	A3	/	BBB
Газпром-20	01.02.20	7.65	02.01.09	7.20%	90.68	-0.05%	8.49%	7.94%	492	28.4	255	1 006	USD	BBB+	/	#N/A	/	BBB+
Газпром-22	07.03.22	8.34	03.07.09	6.51%	74.10	-1.69%	10.07%	8.79%	649	48.9	308	1 300	USD	BBB	/	A3	/	BBB
Газпром-34	28.04.34	10.08	10.28.08	8.63%	96.30	-0.85%	9.00%	8.96%	542	36.1	201	1 200	USD	BBB	/	A3	/	BBB
Газпром-37	16.08.37	9.99	02.16.09	7.29%	72.72	-2.16%	10.25%	10.02%	667	50.1	326	1 250	USD	BBB	/	A3	/	BBB
Газпромнефть-09	15.01.09	0.29	01.15.09	10.75%	100.67	0.16%	8.21%	10.68%	647	-25.6	226	500	USD	BBB-	/	Baa3	/	#N/A
Лукойл-17	07.06.17	6.36	12.07.08	6.36%	78.23	-0.97%	10.19%	8.13%	716	36.0	424	500	USD	BBB-	/	Baa2	/	BBB-
Лукойл-22	07.06.22	8.04	12.07.08	6.66%	71.13	-1.23%	10.72%	9.36%	715	43.4	478	500	USD	BBB-	/	Baa2	/	BBB-
ТНК-ВР-11	18.07.11	2.54	01.18.09	6.88%	88.95	-1.90%	11.60%	7.73%	958	112.9	565	500	USD	BB	/	Baa2	/	BBB-
ТНК-ВР-12	20.03.12	3.13	03.20.09	6.13%	80.72	0.32%	13.23%	7.59%	1121	23.7	728	500	USD	BB	/	Baa2	/	BBB-

ТНК-ВР-13	13.03.13	3.77	03.13.09	7.50%	81.03	-2.45%	13.27%	9.26%	1087	100.1	733	600	USD	BB	/	Baa2	/	BBB-	
ТНК-ВР-16	18.07.16	5.58	01.18.09	7.50%	72.98	-6.30%	13.13%	10.28%	1010	140.8	719	1 000	USD	BB	/	Baa2	/	BBB-	
ТНК-ВР-17	20.03.17	6.10	03.20.09	6.63%	66.62	-1.61%	13.31%	9.94%	1028	48.5	736	800	USD	BB	/	Baa2	/	BBB-	
ТНК-ВР-18	13.03.18	6.27	03.13.09	7.88%	71.64	-1.48%	13.21%	10.99%	1018	45.5	726	1 100	USD	BB	/	Baa2	/	BBB-	
Транснефть-12	27.06.12	3.45	06.27.09	5.38%	100.29	1.20%	5.28%	5.37%	288	-5.6	-66	700	EUR	BBB+	/	A2	/	#N/A	
Транснефть-12-2	27.06.12	3.33	12.27.08	6.10%	91.68	-0.58%	8.75%	6.66%	634	48.4	280	500	USD	BBB+	/	A2	/	#N/A	
Транснефть-14	05.03.14	4.64	03.05.09	5.67%	82.32	-0.52%	9.96%	6.89%	725	40.1	401	1 300	USD	BBB+	/	A2	/	#N/A	
Металлургические																			
Евраз-09	03.08.09	0.82	02.03.09	10.88%	100.18	0.15%	10.61%	10.86%	887	13.1	466	300	USD	BB-	/	Ba2	/	BB	
Евраз-13	24.04.13	3.56	10.24.08	8.88%	77.66	-4.95%	15.94%	11.43%	1353	176.2	999	1 300	USD	BB-	/	Ba3	/	BB	
Евраз-15	10.11.15	4.98	11.10.08	8.25%	72.86	-2.52%	14.48%	11.32%	1177	80.7	853	750	USD	BB-	/	Ba3	/	BB	
Евраз-18	24.04.18	5.64	10.24.08	9.50%	74.21	-1.73%	14.58%	12.80%	1155	51.7	863	700	USD	BB-	/	Ba3	/	BB	
Кузбассразрезголь-10	12.07.10	1.65	01.12.09	9.00%	91.18	0.00%	14.78%	9.87%	1304	33.6	883	200	USD	#N/A	N.A.	/	B3	/	#N/A
Распадская-12	22.05.12	3.12	11.22.08	7.50%	84.29	-0.14%	13.04%	8.90%	1102	38.9	709	300	USD	B+e	/	Ba3	/	B+	
Северсталь-09	24.02.09	0.40	02.24.09	8.63%	99.09	-0.41%	10.90%	8.70%	916	139.5	496	325	USD	BB	/	Ba2	/	#N/A	
Северсталь-14	19.04.14	4.09	10.19.08	9.25%	78.82	-0.78%	15.00%	11.74%	1259	49.9	905	375	USD	BB	/	Ba2	/	BB	
ТМК-09	29.09.09	0.98	03.29.09	8.50%	93.30	0.33%	16.03%	9.11%	1429	-1.9	1008	300	USD	BB-	/	Ba3	/	#N/A	
ММК-08	21.10.08	0.06	10.21.08	8.00%	99.75	-0.25%	11.90%	8.02%	1016	449.5	595	300	USD	BB	/	Ba2	/	BB	
Норникель-09	30.09.09	0.98	03.31.09	7.13%	94.68	0.12%	12.97%	7.53%	1123	21.7	702	500	USD	BBB-	/	Baa2	/	BBB-	
Телекоммуникационные																			
МТС-10	14.10.10	1.84	10.14.08	8.38%	95.52	-0.88%	10.88%	8.77%	914	81.5	493	400	USD	BB	/	Ba2	/	BB+	
МТС-12	28.01.12	2.92	01.28.09	8.00%	89.71	-0.81%	11.82%	8.92%	980	63.2	587	400	USD	BB	/	Ba2	/	BB+	
Вымпелком-09	16.06.09	0.69	12.16.08	10.00%	99.24	-0.72%	11.10%	10.08%	936	140.5	515	217	USD	BB+	/	Ba2	/	#N/A	
Вымпелком-10	11.02.10	1.31	02.11.09	8.00%	96.26	0.56%	11.01%	8.31%	927	-11.1	506	300	USD	BB+	/	Ba2	/	#N/A	
Вымпелком-11	22.10.11	2.64	10.22.08	8.38%	89.96	-3.76%	12.41%	9.31%	1039	181.8	646	300	USD	BB+	/	Ba2	/	#N/A	
Вымпелком-13	30.04.13	3.65	10.31.08	8.38%	80.12	-4.11%	14.45%	10.45%	1204	148.1	850	1 000	USD	BB+	/	(P)Ba2	/	#N/A	
Вымпелком-16	23.05.16	5.30	11.23.08	8.25%	75.68	-2.11%	13.43%	10.90%	1071	69.5	748	600	USD	BB+	/	Ba2	/	#N/A	
Вымпелком-18	30.04.18	5.87	10.31.08	9.13%	78.27	-1.30%	13.18%	11.66%	1015	42.8	723	1 000	USD	BB+	/	(P)Ba2	/	#N/A	
Мегафон	10.12.09	1.14	12.10.08	8.00%	97.73	0.30%	10.04%	8.19%	830	6.4	410	375	USD	BB+	/	Ba2	/	BB+	
Прочие																			
АФК-Система-11	28.01.11	2.12	01.28.09	8.88%	93.66	-0.31%	12.06%	9.48%	1032	48.2	611	350	USD	BB	/	Ba3	/	BB-	
АЛРОСА, 2014	17.11.14	4.60	11.17.08	8.88%	88.92	-1.27%	11.43%	9.98%	872	56.5	549	500	USD	BB	/	Ba2	/	#N/A	
Еврохим	21.03.12	3.07	03.21.09	7.88%	87.07	-0.95%	12.58%	9.04%	1056	67.3	663	300	USD	BB	/	#N/A	/	BB	
Иркут	10.04.09	0.51	10.10.08	8.25%	99.74	0.00%	8.75%	8.27%	701	33.1	280	125	USD	#N/A	N.A.	/	#N/A	/	#N/A
КЗОС-11	30.10.11	2.62	10.30.08	9.25%	90.52	-0.61%	13.08%	10.22%	1106	58.2	713	200	USD	B-	/	#N/A	/	B-/*	
НКНХ-15	22.12.15	5.28	12.22.08	8.50%	87.50	-0.22%	11.05%	9.71%	833	32.5	510	200	USD	#N/A	N.A.	/	B1	/	B+
НМТП-12	17.05.12	3.12	11.17.08	7.00%	79.67	-8.15%	14.37%	8.79%	1235	314.6	843	300	USD	BB+	/	Ba1	/	#N/A	
Рольф-10	28.06.10	1.62	12.28.08	8.25%	89.68	0.21%	15.18%	9.20%	1344	20.3	923	250	USD	B+	/	Ba3	/	#N/A	
СИНЕК-15	03.08.15	5.37	02.03.09	7.70%	98.32	-0.40%	8.02%	7.83%	499	27.9	207	250	USD	#N/A	N.A.	/	Ba1	/	BBB-
СУЭК-08	24.10.08	0.07	10.24.08	8.63%	100.13	0.00%	6.46%	8.61%	472	25.3	51	72	USD	#N/A	N.A.	/	#N/A	/	#N/A

Источник: Bloomberg, расчеты Альфа-Банка

Илл. 6. Доходность российских еврооблигаций банковского сектора


Источник: Reuters, расчеты Альфа-Банка

Илл. 7. Доходность российских корпоративных еврооблигаций


Источник: Reuters, расчеты Альфа-Банка

Информация

Управление долговых ценных бумаг и деривативов Торговые операции	Саймон Вайн, начальник Управления (7 495) 745 7896 Олег Артеменко, директор по финансированию (7 495) 785-7405 Константин Зайцев, вице-президент по торговым операциям (7-495) 785-7408 Михаил Грачев, вице-президент по торговым операциям (7-495) 785-7404 Игорь Панков, вице-президент по продажам (7 495) 786-4892 Владислав Корзан, вице-президент по продажам (7 495) 783-5103 Татьяна Мерлич, старший менеджер по международным продажам (7 495) 786-4897 Ольга Паркина, менеджер по продажам (7 495) 785-74-09
Аналитическая поддержка	Екатерина Леонова, старший аналитик по внутреннему долгу (7 495) 785-9678 Денис Воднев, старший кредитный аналитик (7-495) 792-5847 Екатерина Журавлева, кредитный аналитик (7-495) 974-2515 доб. 7121 Михаил Авербах, аналитик по внешнедолговому рынку (7 495) 783-5029
Директор по работе на долговом рынке капитала	Артур Плауде (7 495) 788-0302
Вице-президент по работе на долговом рынке капитала	Андрей Михайлов (7 495) 788-0326
Адрес	Проспект Академика Сахарова, 12 Москва Россия 107078

© Альфа-Банк, 2008 г. Все права защищены.

Настоящий отчет и содержащаяся в нем информация являются исключительной собственностью Альфа-Банка. Несанкционированное копирование, воспроизводство и распространение настоящего материала, частично или полностью, в отсутствие разрешения Альфа-Банка в письменной форме строго запрещено.

Данный материал предназначен для распространения в Российской Федерации ОАО «Альфа-Банк» (далее Альфа-Банк). Он не предназначен для распространения среди частных инвесторов. Приведенная в данном материале информация получена из источников, которые, по мнению Альфа-Банка, являются надежными, Альфа-Банк, его руководящие и прочие сотрудники не делают заявлений и не дают заверений ни в прямой, ни в косвенной форме, относительно своей ответственности за точность, полноту такой информации и отсутствие в данном материале каких-либо важных сведений. Любая информация и любые суждения, приведенные в данном материале, могут быть изменены без предупреждения. Альфа-Банк не дает заверений и не заявляет, что упомянутые в данном материале ценные бумаги и (или) суждения предназначены для всех его получателей. Данный материал и содержащиеся в нем сведения носят исключительно информативный характер и не могут рассматриваться ни как приглашение или побуждение сделать оферту, ни как просьба купить или продать ценные бумаги или другие финансовые инструменты, или осуществить какую-либо иную инвестиционную деятельность. Альфа-Банк и его дочерние компании, руководящие сотрудники и прочие сотрудники всех этих структур, в т.ч. лица, участвующие в подготовке и издании данного материала, могут иметь отношения с маркет-мейкерами, а иногда и выступать в качестве таковых, а также в качестве консультантов, брокеров или представителей коммерческого или инвестиционного банка в отношении ценных бумаг, финансовых инструментов или компаний, упомянутых в данном материале, либо входить в органы управления таких компаний. Ценные бумаги с номиналом в иностранной валюте подвержены колебаниям валютного курса, которые могут привести к снижению их стоимости, цены или дохода от вложений в них. Кроме того, инвесторы, вкладывающие средства в ценные бумаги типа АДР, стоимость которых изменяется в зависимости от курса иностранных валют, берут на себя валютный риск. Вложения в России сопряжены со значительным риском, и поэтому инвесторы, прежде чем вкладывать средства в такие бумаги, должны провести собственное исследование и изучить экономические и финансовые показатели самостоятельно. Инвесторы должны обсудить со своими финансовыми консультантами риски, связанные с таким приобретением. Альфа-Банк и их дочерние компании могут публиковать данный материал в других странах. Поскольку распространение данной публикации на территории других государств может быть ограничено законом, лица, в чьем распоряжении окажется данный материал, должны быть информированы о таких ограничениях и соблюдать их. Любые случаи несоблюдения указанных ограничений могут рассматриваться как нарушение закона о ценных бумагах и других соответствующих законов, действующих в той или иной третьей стране. Примечание, касающееся законодательства США о ценных бумагах: Данная публикация распространяется в США компанией Alfa Capital Markets (USA) Inc. (далее «Alfa Capital»), являющейся дочерним предприятием Альфа-групп, постольку, поскольку это разрешено законодательством США по ценным бумагам и другими соответствующими законами и положениями. В этой связи Alfa Capital несет ответственность за содержание данного исследования. Лица, на территории США, получившие данную публикацию и желающие осуществить сделку с той или иной ценной бумагой или финансовым инструментом, анализируемым в ней, должны делать это только после уведомления об этом представителя Alfa Capital в США. Любые случаи несоблюдения данных ограничений могут рассматриваться как нарушение законодательства США о ценных бумагах.

